



REPUBLIC OF
GAMERS

ROG STRIX
XG32VQ XG32VQR XG35VQ
CURVED GAMING MONITOR

ASUS

İçindekiler Tablosu

| | |
|--|------|
| Bildirimler | iii |
| Güvenlik bilgileri | iv |
| Bakım ve Temizlik | vi |
| 1.1 Hoşgeldiniz | 1-1 |
| 1.2 Paketin içeriği | 1-1 |
| 1.3 Monitörün monte edilmesi | 1-2 |
| 1.4 Kablo yönetimi | 1-3 |
| 1.5 Kabloları bağlama | 1-4 |
| 1.5.1 LCD monitörün arkası | 1-4 |
| 1.6 Monitöre giriş | 1-7 |
| 1.6.1 Kontroller düğmesini kullanma | 1-7 |
| 2.1 Monitörü ayarlama | 2-1 |
| 2.2 Kolu/ayaklığı sökme (VESA duvara montaj için)..... | 2-2 |
| 3.1 OSD (Ekran Göstergesi) menüsü | 3-1 |
| 3.1.1 Yeniden yapılandırma | 3-1 |
| 3.1.2 OSD İşlevlerine Giriş..... | 3-2 |
| 3.2 Aura | 3-10 |
| 3.3 Teknik özellikler | 3-12 |
| 3.4 Sorun giderme (SSS) | 3-15 |
| 3.5 Desteklenen Zamanlama Listesi..... | 3-16 |

Telif hakkı © 2018 ASUSTeK COMPUTER INC. Tüm Hakları Saklıdır.

İçinde açıklanan ürünler ve yazılım dâhil olmak üzere, yedekleme amacı için satın alan tarafından tutulan belgeler dışında bu kılavuzun hiçbir bölümü, ASUSTeK COMPUTER INC. şirketinin ("ASUS") açık yazılı izni olmaksızın çoğaltılamaz, iletilemez, uyarlanamaz ya da bir bilgi çekme sisteminde saklanamaz veya herhangi bir şekilde ya da herhangi bir yolla herhangi bir dile çevrilemez .

Aşağıdaki durumlarda ürün garantisi veya servis uzatılmaz: (1) ASUS tarafından yazılı olarak onaylanmadıkça ürün onarılmışsa, modifiye edilmişse veya değiştirilmişse veya (2) ürünün seri numarası tahrif edilmişse veya kayıpsa.

ASUS, BU KILAVUZU, "MEVCUT DURUMUYLA" VE BUNLARLA SINIRLI OLMAMAKLA BİRLİKTE ZİMNİ GARANTİLER YA DA ÖZEL BİR AMACA YÖNELİK TİCARİ ELVERİŞLİLİK YA DA UYGUNLUK KOŞULLARI DA DAHİL OLMAK ÜZERE, AÇIK YA DA ZİMNİ HERHANGİ BİR ÇEŞİT GARANTİ VERMEKSİZİN SAĞLAMAKTADIR. ASUS YA DA DİREKTÖRLERİ, GÖREVLİLERİ, ÇALIŞANLARI YA DA TEMSİLCİLERİ, HERHANGİ BİR DOLAYLI, ÖZEL, ARIZI YA DA SONUÇSAL HASARDAN (KAR KAYBI, İŞ KAYBI, KULLANIM YA DA VERİ KAYBI, İŞİN KESİNTİYE UĞRAMASI VE BENZERİ HASARLAR DA DAHİL OLMAK ÜZERE) DOLAYI, SÖZ KONUSU HASARIN BU KILAVUZDAKİ YA DA ÜRÜNDEKİ HERHANGİ BİR KUSURDAN YA DA HATADAN KAYNAKLANABİLECEĞİNİN ASUS'A BİLDİRİLMİŞ OLMASI DURUMUNDA DAHİL, SORUMLU OLMAYACAKTIR.

BU KILAVUZ KAPSAMINDAKİ SPESİFİKASYONLAR VE BİLGİLER YALNIZCA KULLANIM AMAÇLI SUNULMUŞ OLUP HERHANGİ BİR ZAMANDA HABER VERİLMEKSİZİN DEĞİŞTİRİLEBİLİR VE ASUS TARAFINDAN VERİLMİŞ BİR TAAHHÜT OLARAK YORUMLANMAMALIDIR. ASUS, İÇİNDE AÇIKLANAN ÜRÜNLER VE YAZILIM DA DAHİL OLMAK ÜZERE BU KILAVUZDA GÖRÜLEBİLECEK HERHANGİ BİR HATADAN YA DA YANLIŞLIKTAN DOLAYI HİÇBİR SORUMLULUK YA DA YÜKÜMLÜLÜK KABUL ETMEZ.

Bu kılavuzda yer alan ürünler ve şirket adları, ilgili şirketlerin tescilli ticari markaları ya da telif hakları olabilir ya da olmayabilir ve ihlal maksadı olmaksızın yalnızca tanımlama ya da açıklama amacıyla ve sahibinin faydası doğrultusunda kullanılmıştır.

Bildirimler

Federal İletişim Komisyonu (FCC) Beyanı

Bu cihaz, FCC Kurallarının 15. Bölümü ile uyumludur. Kullanım, aşağıdaki iki şarta bağlıdır:

- Bu aygıt zararlı parazite neden olmamalıdır.
- Bu cihaz, istenmeyen işlemlere neden olabilecek parazitler dahil olmak üzere alınan tüm parazitleri kabul etmelidir.

Bu ekipman test edilmiş ve Federal İletişim Komisyonu (FCC) Kurallarının 15.Bölümü uyarınca, B Sınıfı dijital cihazlarla ilgili kısıtlamalara uygun olduğu tespit edilmiştir. Bu kısıtlamalar, ev kurulumlarında, zararlı parazitlere karşı uygun koruma sağlamak üzere tasarlanmıştır. Bu ekipman radyo frekansı enerjisi üretir, kullanır ve yayabilir ve talimatlara göre kurulmazsa ve kullanılmazsa, radyo iletişimi için zararlı girişime neden olabilir. Ancak, belirli bir kurulumda parazit oluşmayacağına dair bir garanti verilmez. Bu cihaz radyo ve televizyon alıcılarında, cihazın kapatılması ve açılması ile anlaşılacak zararlı parazitlerin oluşmasına neden olursa, kullanıcı aşağıdaki önlemleri uygulayarak parazitleri gidermeyi deneyebilir:

- Alıcı anteninin yönünü veya yerini değiştirmek.
- Cihaz ile alıcı arasındaki mesafeyi arttırmak.
- Cihazı, alıcının bağlı olduğu devreden farklı bir devredeki prize bağlamak.
- Yardım için bayiinize veya deneyimli radyo/TV teknisyenine danışın.



FCC yönetmelikleriyle uyumu sağlamak amacıyla, monitörü grafik kartına bağlamak için kılıflı kabloların kullanılması gereklidir. Bu ünite, uyumdan sorumlu tarafça açıkça onaylanmayan değişiklikler veya düzenlemeler, kullanıcının bu donanımı çalıştırma yetkisini geçersiz kılabilir.

Kanada İletişim Dairesi Beyanı

Bu dijital cihaz, Kanada İletişim Dairesinin Radyo Parazitleri Düzenlemesinde belirlenen, dijital cihazdan yayılan radyo gürültüsü için B Sınıfı limitlerini aşmamaktadır.

Bu B sınıfı dijital cihaz, Kanada'daki ICES-003 standardıyla uyumludur.

Bu Sınıf B dijital cihaz, Kanada Parazite Neden Olan Donanım Yönetmeliklerinin tüm gerekliliklerini karşılar.

Cet appareil numérique de la classe B respecte toutes les exigences du Règlement sur le matériel brouiller du Canada.

Güvenlik bilgileri

- Monitörü kurmadan önce, paket içinde gelen tüm belgeleri okuyun.
- Yangın veya elektrik çarpması tehlikesini önlemek için, monitörü asla yağmura veya neme maruz bırakmayın.
- Monitör kapağını asla açmaya çalışmayın. Monitör içindeki tehlikeli yüksek voltaj, ciddi fiziksel yaralanmaya yol açabilir.
- Güç kaynağı arızalanırsa, onu kendiniz onarmaya çalışmayın. Yetkili bir servis teknisyeni veya perakendecinizle bağlantıya geçin.
- Ürünü kullanmadan önce, tüm kabloların doğru bağlandığından ve elektrik kablolarının hasarlı olmadığından emin olun. Herhangi bir hasar saptarsanız, hemen bayiinizle bağlantıya geçin.
- Kapağın arkasındaki ve üstündeki delikler ve açıklıklar, havalandırma amaçlıdır. Bu delikleri tıkamayın. Bu ürünü, uygun havalandırma sağlanmadıkça asla bir radyatör veya güç kaynağının yakınına veya üstüne koymayın.
- Monitör, yalnızca etikette gösterilen türde güç kaynağı ile çalıştırılmalıdır. Evinizdeki güç kaynağı türünden emin değilseniz, bayiinizle veya yerel elektrik şirketinizle bağlantıya geçin.
- Yerel elektrik standardınızla uyumlu, doğru elektrik prizini kullanın.
- Elektrik uçlarına ve uzatma kablolarına aşırı yüklemeyin. Aşırı yüklemeyin, yangına veya elektrik çarpmasına yol açabilir.
- Tozdan, nemden ve aşırı sıcaklıktan kaçının. Monitörü, su alabilecek bir alana yerleştirmeyin. Monitörünüzü sabit bir yüzeye yerleştirin.
- Bir yıldırım anında veya uzunca bir süre kullanılmayacak olduğunda cihazın fişini prizden çıkarın. Bu, monitörü güç dalgalanmalarına karşı koruyacaktır.
- Monitör kapağı üzerindeki deliklere asla herhangi bir nesne sokmayın veya herhangi bir sıvı damlatmayın.
- Tatminkar kullanımı sağlamak için, monitörü, yalnızca 100 ~ 240V AC arasında uygun yapılandırılmış girişleri olan UL listesine dahil bilgisayarlarla kullanın.
- Elektrik prizi ekipmanın yakınına takılmalı ve kolayca erişilebilir olmalıdır.
- Monitörde teknik sorunlar yaşarsanız yetkili bir servis teknisyeniyle iletişime geçin.
- Elektrik fişini prize takmadan önce bir topraklamalı bağlantı sağlayın. Topraklamalı bağlantıyı keserken, elektrik fişini prizden çekip çıkardıktan sonra bağlantının kesildiğinden emin olun.
- Lütfen DELTA ADP-90YD B adaptörünü kullanın.

UYARI

Belirtilenlerin dıřındaki kulaklıkların kullanımı, aşırı ses basınçlarından dolayı işitme kaybıyla sonuçlanabilir.

Tehlikeli Maddelerin Kısıtlanması bildirimi (Hindistan)

Bu ürün "Hindistan Elektronik Atık (Yönetimi) Yasaları, 2016" ile uyumludur ve yasanın Plan 2 kısmında listelenen özel durumlar dıřında, homojen malzemelerde ağırlık olarak, Kurşun, Cıva, Altı Değerlikli Krom, polibromine bifeniller (PBB'ler) ve polibromine difenil eterler (PBDE'ler) için %0,1 ve kadmiyum için %0,01 değerini aşan konsantrasyonlarda kullanımı yasaklar.

Çin'de üretilmiştir.

HDMITM
HIGH-DEFINITION MULTIMEDIA INTERFACE

EAC

Bakım ve Temizlik

- Monitörünüzü kaldırmadan veya yeniden yerleştirmeden önce, kablolarını ve elektrik kablosunu çıkarmanız iyi olur. Monitörü yerleştirirken doğru kaldırma teknikleri kullanın. Monitörü kaldırıken veya taşırken, kenarlarından kavrayın. Ekranı altlığından veya kablousundan tutarak kaldırmayın.
- Temizleme. Monitörünüzü kapatın ve elektrik kablosunu prizden çıkarın. Monitör yüzeyini, tüy bırakmayan, aşındırmayan bir bezle temizleyin. İnatçı lekeler, hafif bir temizlik malzemesiyle nemlendirilmiş bezle çıkarılabilir.
- Alkol veya aseton içeren bir temizleyici kullanmaktan kaçının. LCD'ye uygun bir temizleyici kullanın. Temizleyiciyi asla doğrudan ekrana sıkmayın; monitörün içine sızabilir ve bir elektrik çarpmasına yol açabilir.



Üzerinde çarpı işareti bulunan bu tekerlekli çöp kutusu sembolü, ürünün (elektrikli, elektronik donanım ve cıva içeren düğme pil) kentsel atığa karıştırılmaması gerektiğini belirtir. Lütfen elektronik ürünlerin elden çıkarılmasına yönelik yerel yönetmelikleri inceleyin.

AEEE yönetmeliğine uygundur

Monitörden aşağıdaki belirtilerin görülmesi normaldir:

- Ekran ilk kullanım sırasında floresan ışığının doğasından ötürü titreşebilir. Titreşimin yok olması için güç düğmesini kapatın ve yeniden açın.
- Kullandığınız masaüstü desenine bağlı olarak ekranınızda farklı parlaklık düzeyleri görebilirsiniz.
- Aynı görüntü saatler boyunca gösterildiğinde, başka bir görüntüye geçilince önceki ekranın bir gölge görüntüsü kalabilir. Ekran yavaşça düzelecektir ya da kullanmadığınız saatler boyunca Güç Düğmesini kapatabilirsiniz.
- Ekran karardığında veya ani bir parlaklık belirttiğinde veya artık çalışmıyorsa, onarılması için bayiiinizle veya servis merkeziyle bağlantıya geçin. Ekranı kendiniz onarmaya çalışmayın!

Bu kılavuzda kullanılan standartlar



UYARI: Bir işi tamamlamaya çalışırken kendinize zarar vermenizi önleyecek bilgiler.



DİKKAT: Bir işi tamamlamaya çalışırken bileşenlere hasar vermenizi önleyecek bilgiler.



ÖNEMLİ: Bir işi tamamlamaya çalışırken uymanız GEREKEN bilgiler.



NOT: Bir işi tamamlarken yardımcı olabilecek ipuçları ve ek bilgiler.

Bilgilerin bulunabileceği yerler

Ek bilgiler ve ürün ve yazılım güncellemeleri için aşağıdaki kaynaklara başvurun.

1. ASUS web siteleri

Dünya çapındaki ASUS web siteleri, ASUS donanım ve yazılım ürünleri hakkında güncel bilgiler sunar. <http://www.asus.com> adresini ziyaret edin

2. İsteğe bağlı belgeler

Ürün paketinizde, bayiniz tarafından eklenmiş olabilecek isteğe bağlı belgeler bulunabilir. Bu belgeler, standart paketin bir parçası değildir.

1.1 Hoşgeldiniz

ASUS® LCD monitörü aldığınız için teşekkürler!

ASUS'un en yeni geniş ekran LCD monitörü, daha canlı, daha geniş ve daha parlak bir görüntünün yanı sıra görüntüleme deneyiminizi geliştirecek pek çok özellik sunmaktadır.

Bu özellikler sayesinde, monitörün size getirdiği kolaylığın ve zevk veren görsel deneyimin tadını çıkarabilirsiniz!

1.2 Paketin içeriği

Aşağıdaki öğelerin pakette olduğunu kontrol edin:

- ✓ LCD Monitör
- ✓ Monitör Altlığı
- ✓ Hızlı Başlangıç Kılavuzu
- ✓ Garanti Kartı
- ✓ 1 Güç kablosu
- ✓ 1 HDMI Kablosu (isteğe bağlı)
- ✓ 1 tane DP Kablosu (isteğe bağlı)
- ✓ 1 tane Mini-DP → DP Kablosu (isteğe bağlı)
- ✓ 1 tane Güç Adaptörü
- ✓ 1 tane USB 3.0 Kablosu
- ✓ 1 tane CD (isteğe bağlı)
- ✓ 1 tane LED yansıtma kapağı ve değiştirilebilir filmler



-
- Yukarıdaki öğelerden herhangi biri hasarlıysa veya kayıpsa, hemen perakendecinizle bağlantıya geçin.
-

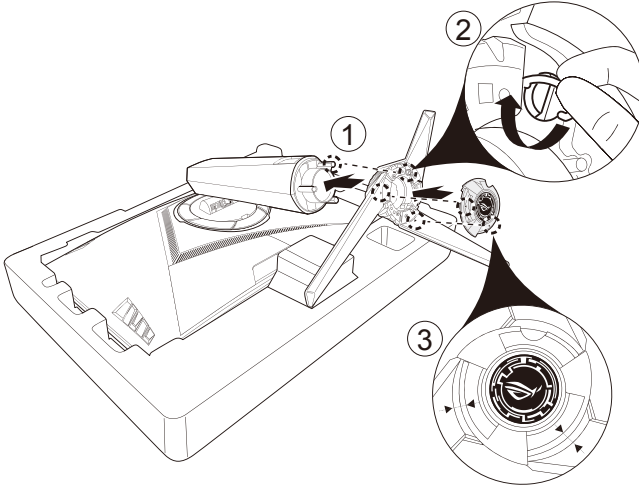
1.3 Monitörün monte edilmesi

1.3.1 Monitörü monte etmek için:

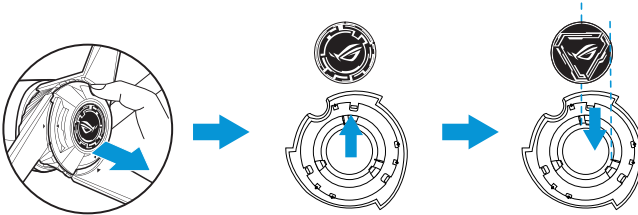


- Monitör kolunu/tabani takarken, monitörü EPS (Genleşmiş Polistiren) ambalajının içinde tutmanızı öneririz.

1. Koldaki vida deliğini tabanda sağlanan vidayla hizalayın. Ardından tabanı kola geçirin.
2. Sağlanan vidayı sıkıştırarak tabanı kola sabitleyin.
3. Monitör tabanında ve LED yansıtma kapağındaki üçgen işaretlerini hizalayın. Ardından LED yansıtma kapağını monitör tabanına takın.
4. Monitörü EPS ambalajından çıkarın. Monitörü en rahat edeceğiniz açığa ayarlayın.



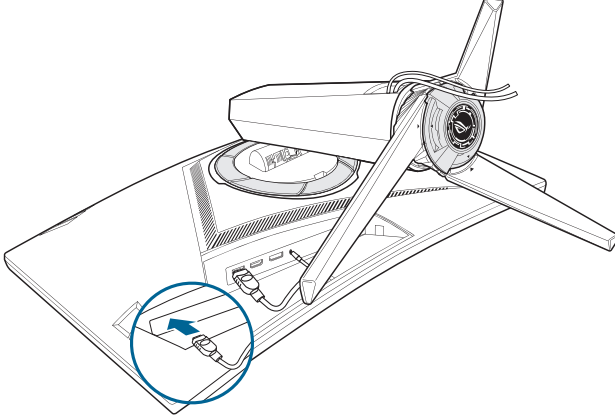
5. LED yansıtma kapağındaki filmi değiştirmek için aşağıdaki gösterimi izleyin.



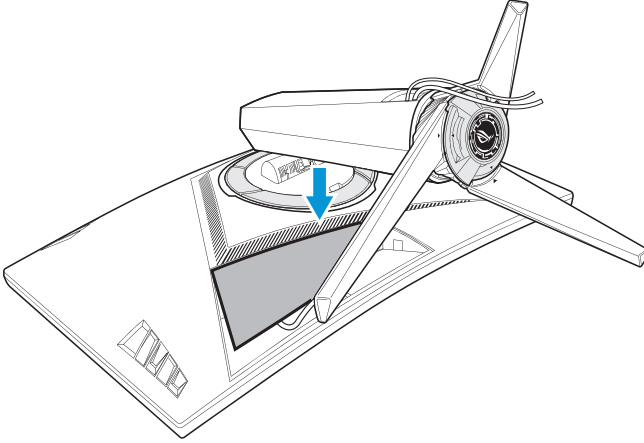
1.4 Kablo yönetimi

Kabloları, giriş/çıkış bağlantı noktası kapağının yardımıyla düzenleyebilirsiniz.

- **Kabloları düzenleme**



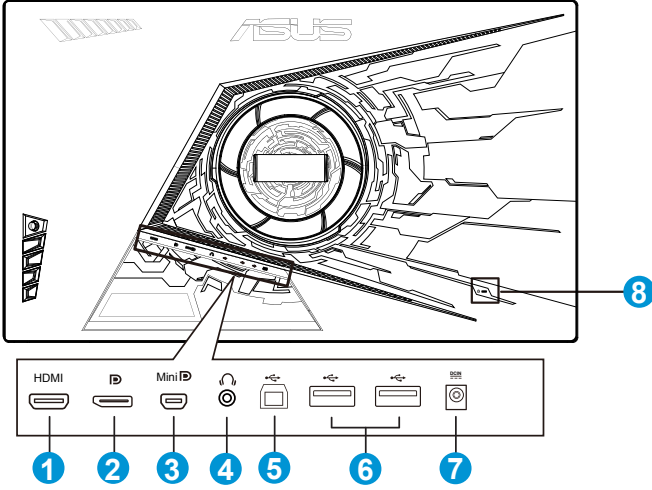
- **Giriş/çıkış bağlantı noktası kapağını kullanma:** Kapaklar takılabilir veya sökülebilir.



1.5 Kabloları bağlama

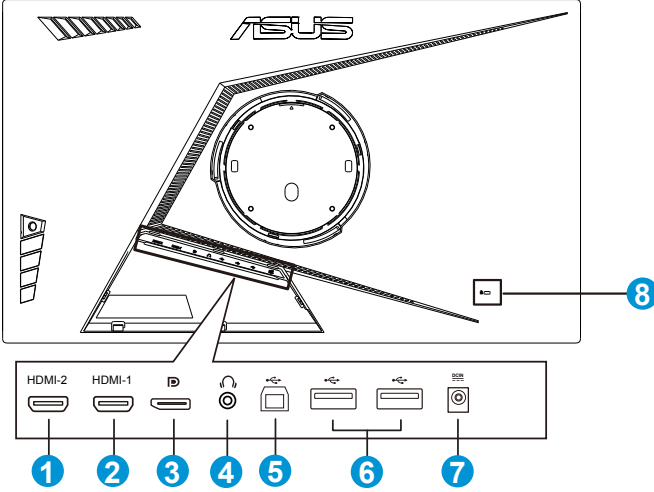
1.5.1 LCD monitörün arkası

XG32VQ



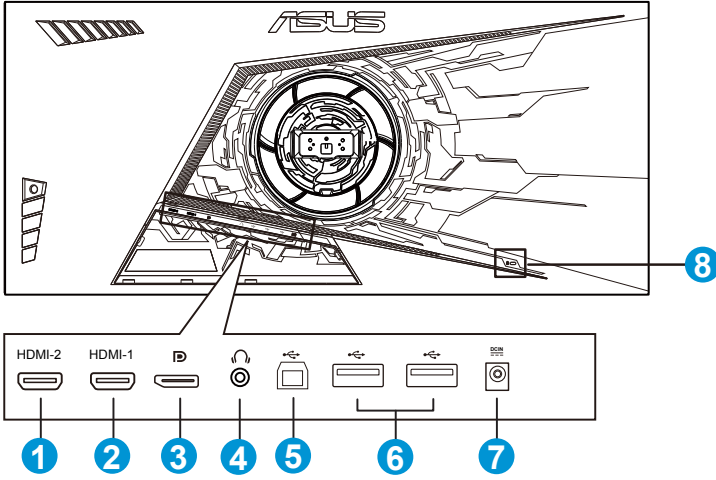
1. HDMI 2.0 Bağlantı Noktası
2. DisplayPort
3. Mini DisplayPort
4. Kulaklık Jaki
5. USB Yukarı Akış Bağlantı Noktası
6. USB Aşağı Akış Bağlantı Noktası
7. DC-IN Bağlantı Noktası
8. Kensington Kilidi

XG32VQR



1. HDMI 2.0 Bağlantı Noktası
2. HDMI 2.0 Bağlantı Noktası
3. DisplayPort
4. Kulaklık Jaki
5. USB Yukarı Akış Bağlantı Noktası
6. USB Aşağı Akış Bağlantı Noktası
7. DC-IN Bağlantı Noktası
8. Kensington Kilidi

XG35VQ

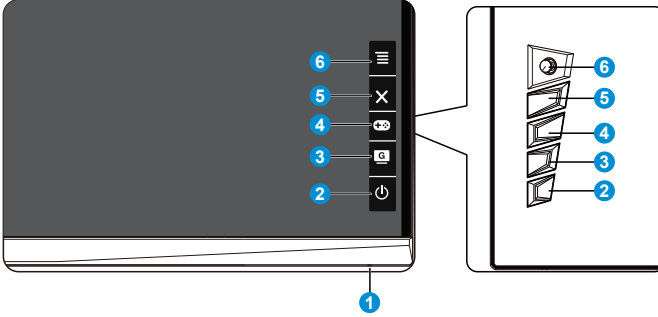


1. HDMI 1.4 Bağlantı Noktası
2. HDMI 2.0 Bağlantı Noktası
3. DisplayPort
4. Kulaklık Jaki
5. USB Yukarı Akış Bağlantı Noktası
6. USB Aşağı Akış Bağlantı Noktası
7. DC-IN Bağlantı Noktası
8. Kensington Kilidi

1.6 Monitöre giriş

1.6.1 Kontroller düğmesini kullanma

Monitör ayarlarını yapmak için monitörün arkasındaki kontrol düğmesini kullanın.



1. Güç Göstergesi:

- Güç göstergesindeki renklerin tanımları aşağıdaki tablodadır.

| Durum | Açıklaması |
|--------|--------------|
| Beyaz | AÇIK |
| Amber | Bekleme modu |
| KAPALI | KAPALI |

2. Güç Düğmesi:

- Monitörü açıp kapatmak için bu düğmeye basın.

3. GameVisual:





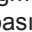

- GameVisual™ Video Akıllı Teknolojisi aracılığıyla önceden ayarlanmış sekiz video modu (Manzara Modu, Yarış Modu, Sinema Modu, RTS/RPG Modu, FPS Modu, sRGB Modu, MOBA Modu ve Kullanıcı Modu) arasında geçiş yapmak için bu kısayol tuşunu kullanın.

4. GamePlus Düğmesi:

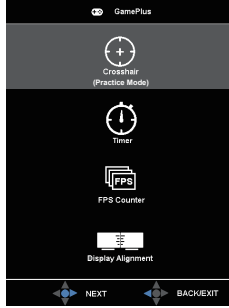
- GamePlus:** GamePlus işlevi bir araç seti sağlar ve farklı oyun türlerini oynayan kullanıcılar için daha iyi oyun ortamı oluşturur. Hedef artışı işlevi özellikle yeni oyuncular veya Birinci Şahıs Nişancı (FPS) oyunları ile ilgilenen yeni başlayanlar için tasarlanmıştır.

GamePlus'ı etkinleştirmek için:

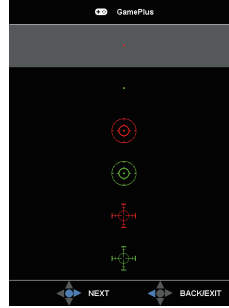
- GamePlus ana menüsüne girmek için **GamePlus** düğmesine basın.

- Hedef artışı, Zamanlayıcı, FPS Sayacı veya Görüntü Hizalama işlevini etkinleştirin.
- Seçmek için  () düğmesini yukarı/aşağı taşıyıp, gereken işlevi onaylamak amacıyla  () düğmesine basın. Kapatmak ve çıkmak için  ögesine basın.
- Hedef artışı/Zamanlayıcı/FPS Sayacı öğeleri  5 yönlü düğmesine basılarak taşınabilir.

GamePlus ana menüsü



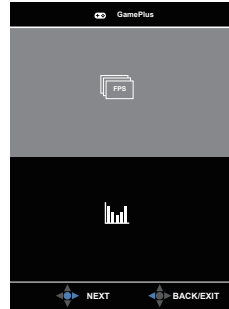
GamePlus-Hedef artışı






GamePlus-Zamanlayıcı



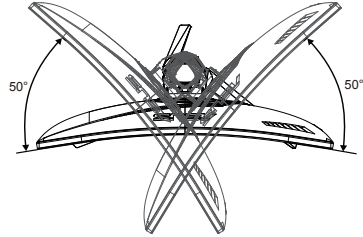
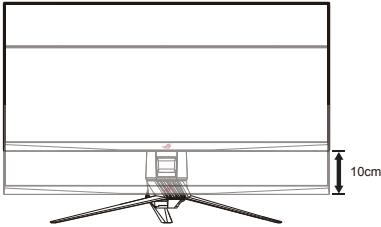
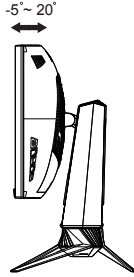
GamePlus-FPS Sayacı



5.  Kapat Düğmesi
 - OSD menüsünden çıkar.
6.  ( 5 yönlü) Düğmesi:
 - Ekran menüsünü açın. Seçilen ekran menüsü öğesini etkinleştirir.
 - Değerleri artırır/azaltır veya seçiminizi yukarı/aşağı/sola/sağa taşır.

2.1 Monitörü ayarlama

- Optimum bir görüntüleme için, monitörün bütün yüzüne bakmanızı ve ardından monitörü sizin için en rahat olan açığa ayarlamanızı öneririz.
- Açısını değiştirirken monitörün düşmesini önlemek için ayaklığı tutun.
- Monitörün açısını $+20^{\circ}$ ila -5° arasında ayarlayabilirsiniz ve soldan veya sağdan 50° döndürme ayarına olanak tanır. Ayrıca monitörünüzün yüksekliğini $\pm 10\text{cm}$ olarak ayarlayabilirsiniz.



Görüş açısını ayarlarken monitörün biraz sallanması normaldir.

2.2 Kolu/ayaklıđı sökme (VESA duvara montaj için)

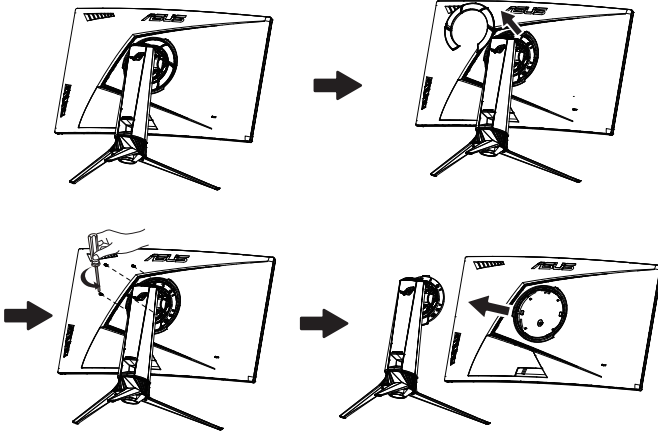


- Monitörün yüzeyine hasar vermektan kaçının. Monitör ayaklıđını sökerekten monitörü mutlaka EPS ambalajının içinde tutun.

Bu monitörün ayrılabilir statifi özellikle VESA duvar montajı için tasarlanmıřtır.

Kolu/statifi ayırmak için

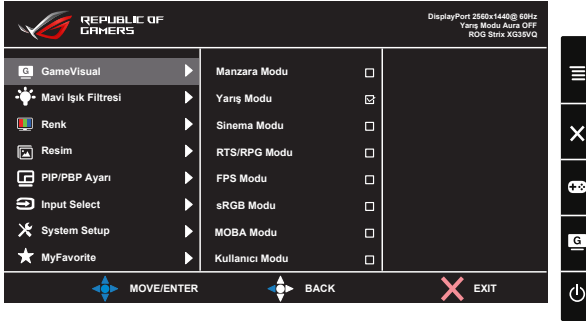
1. Güç ve sinyal kablolarını çıkarın. Monitörü, ön tarafı ařađı bakar şekilde EPS ambalajının üzerine dikkatlice yerleřtirin.
2. Monitörün ve kolun birleřtiđi yerdeki kapakları çıkarın.
3. Kolu monitörün arkasına sabitleyen dört (4) vidayı çıkarın.
4. Ayaklıđı (kol ve taban) monitörden ayırın.



- VESA duvar montajı seti (100 x 100 mm) ayrıca satın alınır.
- Yalnızca, UL listesinde bulunan, en az 28,8 kg ađırlık/yük destekleyen Duvara Montaj Bađlantı Parçası kullanın (Vida boyutu: M4 x 10 mm).

3.1 OSD (Ekran Göstergesi) menüsü

3.1.1 Yeniden yapılandırma

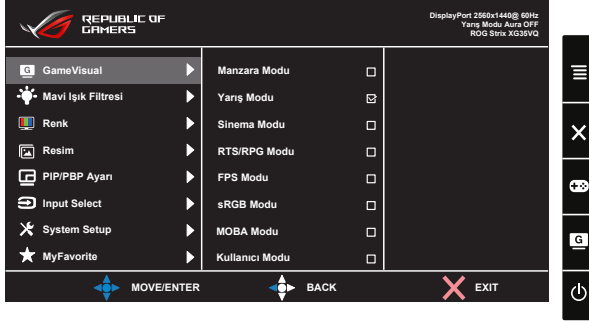


1. Ekran menüsünü görüntülemek için 5 yönlü düğmenin ortasına basın.
2. Menüde seçenekler arasında geçiş yapmak için Yukarı ve Aşağı tuşlarına basın. Bir simgeden diğerine geçtiğinizde seçenek adı vurgulanır.
3. Menüde vurgulanan bir öğeyi seçmek için Sağ tuşuna veya Orta düğmeye basın.
4. İstedığınız parametreleri seçmek için Yukarı ve Aşağı tuşlarına basın.
5. Kaydırma çubuğuna girmek için Sağ tuşuna veya Orta düğmeye basıp, değişiklikler yapmak amacıyla Yukarı ya da Aşağı tuşunu (menüdeki göstergelere bağlı olarak) kullanın.
6. Önceki menüye dönmek için Sol tuşuna basın.

3.1.2 OSD İşlevlerine Giriş

1. GameVisual

Bu işlev, tercihinize göre seçebileceğiniz sekiz alt işlev içerir.



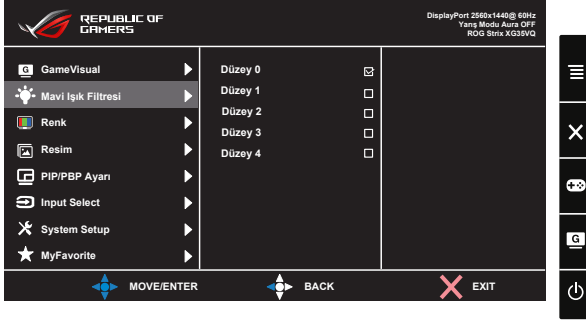
- **Manzara Modu:** Bu, GameVisual™ Video Akıllı Teknolojisi ile manzara fotoğrafı görüntüleme için en iyi seçimdir.
- **Yarış Modu:** Bu, GameVisual™ Video Akıllı Teknolojisi ile yarış oyunu oynama için en iyi seçimdir.
- **Sinema Modu:** Bu, GameVisual™ Video Akıllı Teknolojisi ile film izleme için en iyi seçimdir.
- **RTS/RPG Modu:** Bu, GameVisual™ Video Akıllı Teknolojisi ile Gerçek Zamanlı Strateji (RTS)/Rol Üstlenme Oyunu (RPG) oynama için en iyi seçimdir.
- **FPS Modu:** Bu, GameVisual™ Video Akıllı Teknolojisi ile Birinci Şahıs Nişancı oyunu oynama için en iyi seçimdir.
- **sRGB Modu:** Bu, kişisel bilgisayarlardan fotoğraf ve grafik görüntülemek için en iyi seçenektir.
- **MOBA Modu:** Bu, GameVisual™ Video Akıllı Teknolojisi ile Çok Oyunculu Çevrimiçi Savaş Meydanı (MOBA) oyunları oynama için en iyi seçimdir.
- **Kullanıcı Modu:** Daha fazla öğe Color (Renk) menüsünde ayarlanabilir.



- Yarış Modunda, Renk Doygunluğu, Sharpness (Netlik) ve ASCR işlevleri kullanıcı tarafından yapılandırılmaz.
- sRGB Modunda, Renk Doygunluğu, Renk Sıcaklığı, Sharpness (Netlik), Parlaklık, Kontrast ve ASCR işlevleri kullanıcı tarafından yapılandırılmaz.
- MOBA Modunda, Renk Doygunluğu, Sharpness (Netlik) ve ASCR işlevleri kullanıcı tarafından yapılandırılmaz.

2. Mavi Işık Filtresi

LED arka ışıktan yayılan mavi ışığın enerji düzeyini ayarlayın.



- **Düzy 0:** Deęişiklik yok:
- **Düzy 1~4:** Düzy ne kadar yüksek olursa, mavi ışık o kadar çok azaltılacaktır.



- Mavi Işık Filtresi etkinleştirildiğinde, Yarış Modu varsayılan ayarları otomatik olarak alınacaktır.
- Düzy 1 ila Düzy 3 arasında, Parlaklık işlevi kullanıcı tarafından yapılandırılabilir.
- Düzy 4 en uygun duruma getirilmiş ayardır. TUV Düşük Mavi Işık Onayıyla uyumludur. Parlaklık işlevi kullanıcı tarafından yapılandırılmaz.

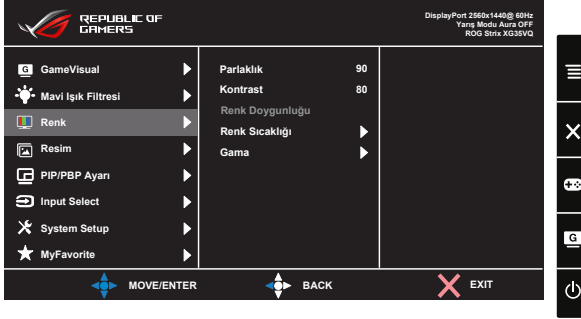


Göz yorgunluklarını hafifletmek için lütfen aşağıdaki yönergelere başvurun:

- Kullanıcılar, uzun süre boyunca çalışmalarını durdurarak ekrandan bir süre için uzaklaşmalıdır. Bilgisayar başında yaklaşık 1 saatlik aralıksız çalışmanın ardından kısa bir mola verilmesi (en az 5 dakika) önerilir. Sık sık kısa molalar vermek tek bir uzun moladan daha etkilidir.
- Kullanıcılar, göz yorgunluğunu ve gözlerde kuruluğu en aza indirmek için uzaktaki nesnelere odaklanarak gözlerini düzenli olarak dinlendirmelidir.
- Göz egzersizleri göz yorgunluğunu azaltmaya yardımcı olabilir. Bu egzersizleri sık sık tekrarlayın. Göz yorgunluğu devam ederse lütfen bir doktora başvurun. Göz egzersizleri: (1) Art arda yukarı ve aşağı doğru bakın (2) Gözlerinizi yavaşça yuvarlayın (3) Gözlerinizi çapraz hareket ettirin.
- Yüksek enerjili mavi ışık, göz yorgunluğu ve AMD (Yaşla Bağlantılı Sarı Nokta Hastalığı) sorunlarına yol açabilir. Mavi ışık filtresi, CVS (Bilgisayar Görüntüsü Sendromu) sorununu önlemek için zararlı mavi ışığı %70 oranında (en fazla) düşürür.

3. Renk

Bu işlev üzerinden istediğiniz görüntü rengini seçin.



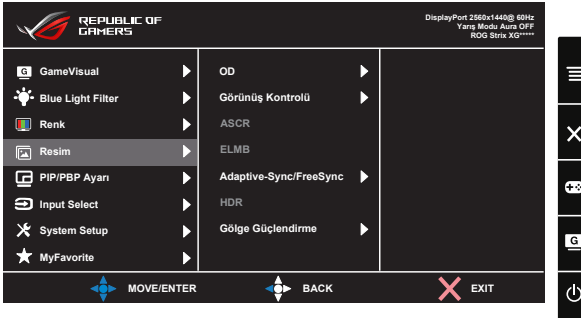
- **Parlaklık:** Ayar aralığı 0 - 100 arasındadır.
- **Kontrast:** Ayar aralığı 0 - 100 arasındadır.
- **Renk Doymunluğu:** Ayar aralığı 0 - 100 arasındadır.
- **Renk Sıcaklığı:** Üç ön ayarlı renk modu (**Soğuk, Normal, Sıcak**) ve **Kullanıcı Modu** bulunur.
- **Gama:** 1,8, 2,2 ve 2,5 şeklinde üç gama modu içerir.



- Kullanıcı Modunda, R (Kırmızı), G (Yeşil) ve B (Mavi) renk değerleri kullanıcı tarafından yapılandırılabilir; ayarlama aralığı 0 ~ 100 arasındadır.

4. Resim

Bu ana işlev aracılığıyla OD, Görünüş Kontrolü, ASCR, ELMB (yalnızca XG35VQ için), Adaptive-Sync/FreeSync, HDR (yalnızca XG32VQR için), Gölge Güçlendirme (yalnızca XG32VQR için) ayarlarını yapabilirsiniz.



- **OD:** Over Drive teknolojisini kullanarak tepki süresini azaltır. Düzey 0~Düzey 5 arası ayarları içerir.

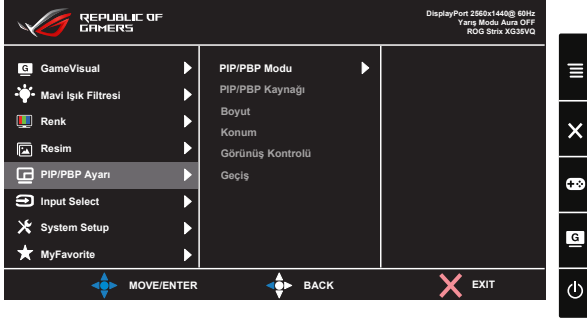
- **Görünüş Kontrolü:** En boy oranını “**Tam**”, “**4:3**” ve “**16:9**” (yalnızca XG35VQ için) olarak ayarlar.
- **ASCR:** Dinamik kontrast oranı işlevini etkinleştirmek veya devre dışı bırakmak için **AÇIK** ya da **KAPALI** ayarını seçin. ELMB işlevi açıldığında ASCR devre dışı bırakılır.
- **ELMB:** Ekrandaki nesnelere hızlı hareket ettiğinde ortaya çıkan hareket bulanıklığını azaltmak ve gölge bırakmayı en aza indirmek için seçin. Giriş kaynağı olarak HDMI seçilirse ELMB devre dışı bırakılacaktır.
- **Adaptive-Sync/FreeSync:** Bir Adaptive-Sync/FreeSync destekli grafik kaynağının, güç verimliliği, gerçek anlamda teklememe ve düşük gecikmeli görüntü güncelleme amacıyla görüntü yenileme hızını tipik içerik çerçeve hızları temelinde dinamik olarak ayarlamasına olanak tanıyabilir. DisplayPort kaynağında seçilebilir (**XG32VQ**, **XG35VQ**).
- **HDR:** Yüksek Dinamik Aralık, Üç HDR modu içerir (ASUS Cinema HDR, ASUS Gaming HDR ve FreeSync2 HDR). AMD FreeSync2 HDR videoya bağlandığında HDR ögesi kilitlenecektir.
- **Gölge güçlendirme:** Koyu renk artırma monitörün gamma eğrisini ayarlayarak bir görüntüdeki koyu tonları zenginleştirir; böylece koyu sahneler ve nesnelere kolayca görülebilir.



-
- Resmi, giriş kaynağının özgün en boy oranına göre görüntülemek için 4:3, 16:9 seçimini yapın.
 - HDR seçenekleri:
“ASUS DisplayHDR”, VESA Display HDR ile uyumludur.
“ASUS Gaming HDR”, ASUS’un HDR performansı için özellikle ayarladığı HDR modudur.
“FreeSync2 HDR”, ASUS’un AMD FreeSync2 HDR için özellikle ayarladığı HDR modudur.
-

5. PIP/PBP Ayarı (yalnızca XG35VQ için)

PIP/PBP Ayarı, orijinal video kaynağından alınan ana pencerenin yanında başka bir video kaynağından alınan başka bir alt pencere açmanızı sağlar.



Bu işlem etkinleştirildiğinde, bu monitör iki farklı video kaynağından iki resim görüntüler.

- **PIP/PBP Modu:** PIP veya PBP işlevini seçin veya kapatın.
- **PIP/PBP Kaynağı:** Video giriş kaynağını "HDMI-1 (V2.0)", "HDMI-2" ve "DisplayPort" arasından seçer.
- **Boyut:** PIP boyutunu "Küçük", "Orta" veya "Geniş" olarak ayarlayın.
- **Konum:** PIP alt penceresinin konumunu "Sağ Üst", "Sol Üst", "Sağ Alt" veya "Sol Alt" olarak ayarlayın.
- **Görünüş Kontrolü:** PIP en-boy oranını ayarlar ve otomatik olarak PIP penceresi boyutunu ayarlar.
- **Geçiş:** Ana ve alt pencerelerin kaynaklarını bir diğeriyle değiştirir.

| | | Ana pencere | | |
|-------------|---------------|---------------|---------|-------------|
| | | HDMI-1 (V2.0) | HDMI -2 | DisplayPort |
| Alt pencere | HDMI-1 (V2.0) | | Evet | Evet |
| | HDMI -2 | Evet | | Evet |
| | DisplayPort | Evet | Evet | |

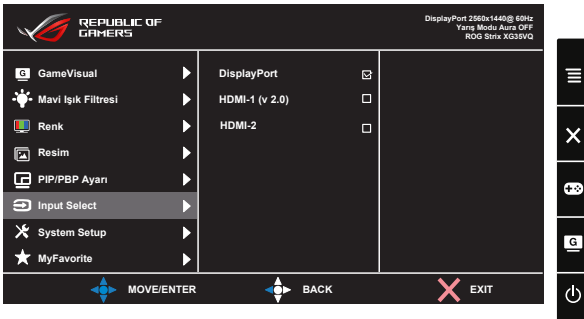
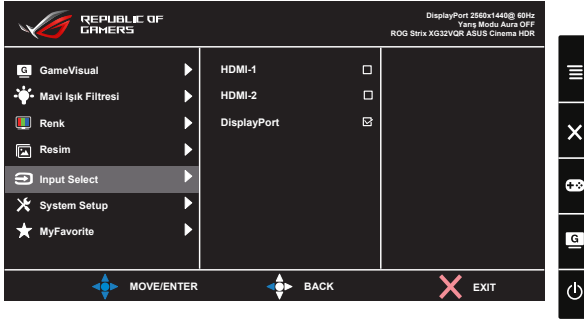
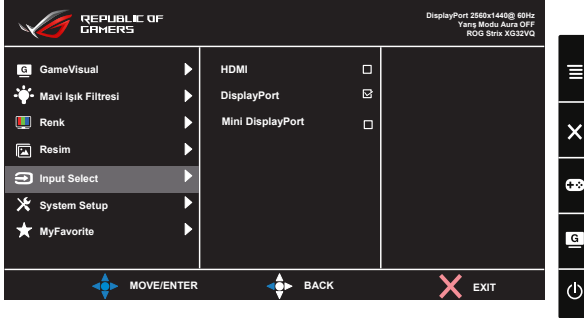


- Ana veya alt kaynakta Adaptive-Sync/FreeSync etkinse PIP/PBP devre dışı bırakılacaktır. PIP/PBP işlevini etkinleştirmek için bu kaynakları Adaptive-Sync/FreeSync dışı bir ayara değiştirin.

6. Input Select (Giriş Seçimi)

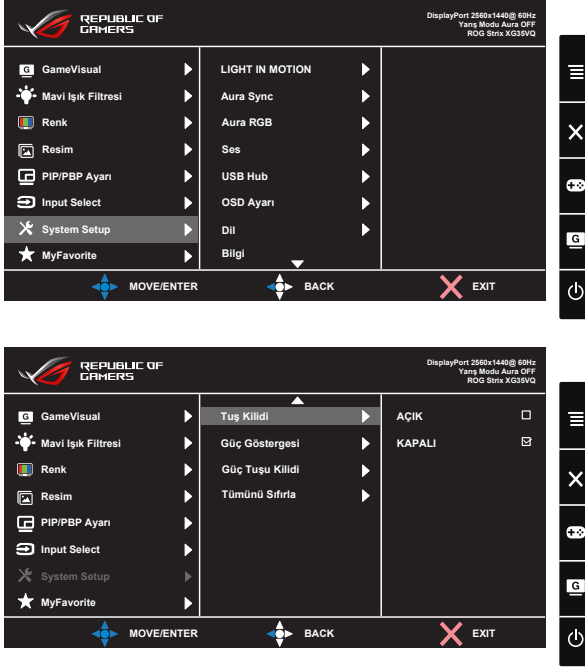
Giriş kaynağını seçin:

- HDMI, DisplayPort ve Mini DisplayPort. (XG32VQ için)
- HDMI-1 (v2.0), HDMI-2 (v2.0) ve DisplayPort. (XG32VQR için)
- DisplayPort, HDMI-1 (v2.0) ve HDMI-2. (XG35VQ için)



7. System Setup (Sistem Kurulumu)

Sistem yapılandırmasını ayarlar.



- **LIGHT IN MOTION (HAREKETLİ IŞIK):** Kırmızı ışık yoğunluğu düzeyini Düzey 1 ile Düzey 3 temelinde ayarlayın. Kırmızı ışığı kapatmak için Düzey 0 olarak ayarlayın.
- **Aura Sync:** Desteklenen tüm aygıtlar arasında Aura RGB ışık efektini eşitleyen Aura Sync işlevini açmanızı veya kapatmanızı sağlar.
- **Aura RGB:** Bu işlevde, monitör için bir Aura RGB ışık efekti seçebilir ve ışık efektine yönelik ayarları değiştirebilirsiniz. Aura RGB ışık efektini kapatmak isterseniz “KAPALI” ayarını seçin.



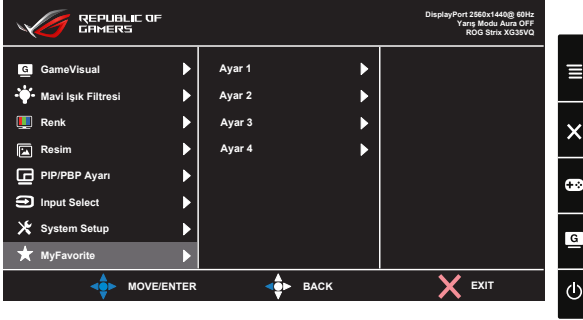
- Aura Sync işlevi açılırsa Aura RGB işlevi kullanılmayacaktır.
- Bilgisayarınızdan Aura ışık efektlerini özelleştirme yöntemi konusunda bilgi için 3-10 sayfasına bakın.

- **Ses:** Çıkış ses düzeyini ayarlamak için “**Ses Düzeyi**” seçimini yapın. Çıkış ses düzeyini kapatmak için “**Sessiz**” seçimini yapın.
- **USB Hub:** Bekleme modu sırasında USB Dağıtıcı işlevini açın/kapatın.

- **OSD Ayarı:** OSD ekranının **OSD Zaman Aşımı, DDC/CI ve Saydamlık** öğelerini ayarlayın.
- **Dil:** OSD dilini seçin. Seçenekleriniz şunlardır: **İngilizce, Fransızca, Almanca, İspanyolca, İtalyanca, Felemenkçe, Rusça, Lehçe, Çekçe, Hırvatça, Macarca, Rumence, Portekizce, Türkçe, Basitleştirilmiş Çince, Geleneksel Çince, Japonca, Kore Dili, Farsça, Thai Dili ve Endonezya Dili.**
- **Bilgi:** Monitör bilgilerini görüntüler.
- **Tuş Kilidi:** Tüm tuş işlevlerini devre dışı bırakın. Tuş kilidi işlevini devre dışı bırakmak için aşağı düğmesine beş saniyeden uzun süre basın.
- **Güç Göstergesi:** Güç LED'i göstergesini açın/kapatın.
- **Güç Tuşu Kilidi:** Güç tuşunu devre dışı bırakmak / etkinleştirmek içindir
- **Tümünü Sıfırla:** Tüm ayarları fabrika varsayılan moduna geri getirmek için "Evet"i seçin.

8. MyFavorite


Monitördeki tüm ayarları yükleyin/kaydedin.

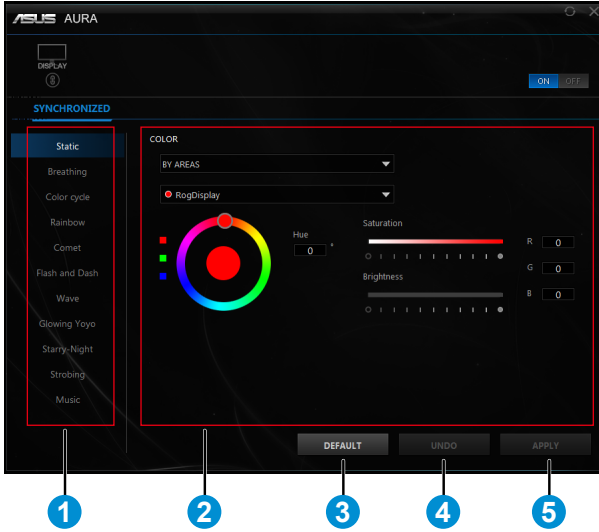


3.2 Aura

AURA, monitörler, ana kartlar, grafik kartları, masaüstü bilgisayarlar gibi desteklenen aygıtlardaki renkli LED'leri kontrol eden bir yazılımdır. Aura, bu aygıtlarda RGB LED'lerin rengini ayarlamanıza ve farklı ışık efektleri seçmenize olanak tanır. Ölçümleme yoluyla LED'lerin rengini de düzeltebilir veya ayarlayabilirsiniz.

Aura işlevini etkinleştirmek için:

1. Ekran menüsünde **Aura Sync** işlevini açın.
2. Monitörün USB 3.0 yukarı akış bağlantı noktasını bilgisayarınızın USB bağlantı noktasına bağlayın.
3. AURA yazılımını yükleyin ve bilgisayarı yeniden başlatın.
4. Masaüstünüzdeki AURA program simgesine  çift tıklayın. AURA program işlevleri konusunda bilgi için aşağıdaki şekle başvurun.



- ① Sistem açıldığında istediğiniz AURA aydınlatma efektini seçin.
- ② AURA aydınlatma seçeneklerini ayarlayın.
- ③ Varsayılan ayarları etkinleştirmek için tıklayın.
- ④ Değişiklikleri geri almak için tıklayın.

⑤ Deęişiklikleri uygulamak için tıklayın.



Monitör ve bilgisayar arasındaki USB yukarı akış bağlantısı kesilirse, Aura işlevini sürdürmek için monitörün USB 3.0 yukarı akış bağlantı noktasını bilgisayara tekrar bağlayıp bilgisayarı yeniden başlatmanız gerekir.


3.3 Teknik özellikler

| Model | XG32VQ |
|-----------------------------------|---|
| Panel Boyutu | 31,5" G (80,1 cm) |
| En Yüksek Çözünürlük | 2560x1440 |
| Parlaklık (Tipik) | 300cd/m ² |
| Doğal Kontrast Oranı (Tipik) | 3000:1 |
| İzleme Açısı (CR>10) | 178°(Y) /178°(D) |
| Ekran Renkleri | 16,7 M |
| Tepki Süresi | 4 ms (G To G) |
| HDMI'dan Ses | Evet |
| HDMI girişi | 1 tane HDMI 2.0 |
| DisplayPort girişi | Evet |
| Mini DP 1.2 | Evet |
| USB 3.0 Bağlantı Noktası | 1 tane Yukarı Akış, 2 tane Aşağı Akış (Yukarı akış bağlantısı olmadığına şarj edici bulunmayan USB bağlantı noktası) |
| Kulaklık | Evet |
| Güç AÇIKKEN Tüketim | < 38 W* (Ses/USB/Kart okuyucu bağlantısı olmadan 200 nit ekran parlaklığı ölçümü) |
| Kasa Renkleri | Siyah |
| Güç tasarrufu modu | < 0,5 W |
| Güç kapalı Modu | < 0,5 W |
| Eğim | -5° ~ +20° |
| Fiziksel Ayaklıklı boyut (GxYxD) | 713,4 x 590,0 x 296,1 mm |
| Fiziksel Ayaklıksız boyut (GxYxD) | 713,4 x 425,7 x 111,2 mm |
| Kutu Boyutları (GxYxD) | 829 x 614 x 298 mm |
| Net Ağırlık (Tahmini) | 9,6 kg |
| Brüt Ağırlık (Tahmini) | 13,9 kg |
| Voltaj Değerleri | AC 100~240V(Entegre) |

| Model | XG32VQR |
|------------------------------------|---|
| Panel Boyutu | 31,5"G (80,1 cm) |
| En Yüksek Çözünürlük | 2560x1440 |
| Parlaklık (Tipik) | 450cd/m ² |
| Doğal Kontrast Oranı (Tipik) | 3000:1 |
| İzleme Açısı (CR>10) | 178°(Y) /178°(D) |
| Ekran Renkleri | ≥ 16,7 M |
| Tepki Süresi | 4 ms (G To G) |
| HDMI'dan Ses | Evet |
| HDMI girişi | 2 tane HDMI 2.0 |
| DisplayPort girişi | Evet |
| USB 3.0 Bağlantı Noktası | 1 tane Yukarı Akış, 2 tane Aşağı Akış (Yukarı akış bağlantısı olmadığına şarj edici bulunmayan USB bağlantı noktası) |
| Kulaklık | Evet |
| Güç AÇIKKEN Tüketim | < 38 W* (Ses/USB/Kart okuyucu bağlantısı olmadan 200 nit ekran parlaklığı ölçümü) |
| Kasa Renkleri | Siyah |
| Güç tasarrufu modu | < 0,5 W |
| Güç kapalı Modu | < 0,5 W |
| Eğim | -5° ~ +20° |
| Fiziksel Ayaklıklılı boyut (GxYxD) | 713,4 x 590,0 x 296,1 mm |
| Fiziksel Ayaklıksız boyut (GxYxD) | 713,4 x 425,7 x 111,2 mm |
| Kutu Boyutları (GxYxD) | 829 x 614 x 298 mm |
| Net Ağırlık (Tahmini) | 9,6 kg |
| Brüt Ağırlık (Tahmini) | 13,9 kg |
| Voltaj Değerleri | AC 100~240V(Entegre) |

| Model | XG35VQ |
|------------------------------------|---|
| Panel Boyutu | 35" G (88,9 cm) |
| En Yüksek Çözünürlük | 3440x1440 |
| Parlaklık (Tipik) | 300cd/m ² |
| Doğal Kontrast Oranı (Tipik) | 2500:1 |
| İzleme Açısı (CR>10) | 178°(Y) /178°(D) |
| Ekran Renkleri | 16,7 M |
| Tepki Süresi | 4 ms (G To G), 1 ms (MPRT) |
| HDMI'dan Ses | Evet |
| HDMI girişi | 1 tane HDMI 1.4, 1 tane HDMI 2.0 |
| DisplayPort girişi | Evet |
| USB 3.0 Bağlantı Noktası | 1 tane Yukarı Akış, 2 tane Aşağı Akış (Yukarı akış bağlantısı olmadığına şarj edici bulunmayan USB bağlantı noktası) |
| Kulaklık | Evet |
| Güç AÇIKKEN Tüketim | < 49 W* (Ses/USB/Kart okuyucu bağlantısı olmadan 200 nit ekran parlaklığı ölçümü) |
| Kasa Renkleri | Siyah |
| Güç tasarrufu modu | < 0,5 W |
| Güç kapalı Modu | < 0,5 W |
| Eğim | -5° ~ +20° |
| Fiziksel Ayaklıklılı boyut (GxYxD) | 834,7 x 564,7 x 310,2 mm |
| Fiziksel Ayaklıksız boyut (GxYxD) | 834,7 x 381,5 x 122,4 mm |
| Kutu Boyutları (GxYxD) | 971 x 601 x 297 mm |
| Net Ağırlık (Tahmini) | 12,2 kg |
| Brüt Ağırlık (Tahmini) | 17,2 kg |
| Voltaj Değerleri | AC 100~240V(Entegre) |

3.4 Sorun giderme (SSS)

| Sorun | Olası Çözüm |
|--|---|
| Güç LED'i AÇIK değil | <ul style="list-style-type: none">• Monitörün AÇIK modda olup olmadığını anlamak için  düğmesine basın.• Elektrik kablosunun monitöre ve elektrik prizine doğru biçimde bağlanıp bağlanmadığını kontrol edin.• Ana menü OSD'sindeki Güç Göstergesi işlevini kontrol edin. Güç LED'ini açmak için "AÇIK" ı seçin. |
| Güç LED'i ışıkları amber renginde ve ekranda hiç bir görüntü yok. | <ul style="list-style-type: none">• Monitörün ve bilgisayarın AÇIK modda olup olmadıklarını kontrol edin.• Sinyal kablosunun monitöre ve bilgisayara uygun biçimde bağlandığından emin olun.• Sinyal kablosunu kontrol edin ve pinlerin eğilmediğinden emin olun.• Bilgisayarın doğru çalıştığından emin olmak için, onu başka bir monitöre bağlayın. |
| Ekran görüntüsü çok açık veya çok karanlık | <ul style="list-style-type: none">• OSD üzerinden Kontrast ve Parlaklık ayarlarını yapın. |
| Ekran görüntüsü zıplıyor veya görüntüde bir dalga deseni oluşuyor | <ul style="list-style-type: none">• Sinyal kablosunun monitöre ve bilgisayara uygun biçimde bağlandığından emin olun.• Elektriksel parazit yaratabilecek elektrikli cihazları uzaklaştırın. |
| Ekran görüntüsünde renk hataları var (beyaz, beyaz gibi görünmüyor) | <ul style="list-style-type: none">• Sinyal kablosunu kontrol edin ve pinlerin eğilmediğinden emin olun.• OSD üzerinden Sıfırlama gerçekleştirin.• OSD üzerinden R/G/B renk ayarlarını yapın veya Renk Sıcaklığı seçin. |
| Ses yok veya düşük | <ul style="list-style-type: none">• Hem monitörünüzde hem de bilgisayarınızda ses düzeyi ayarlarını yapın.• Bilgisayar ses kartı sürücüsünün uygun biçimde takıldığından ve etkinleştirildiğinden emin olun.• Ses kaynağını kontrol edin. |
| Aşağıdaki işlev otomatik olarak devre dışı bırakılır: <ul style="list-style-type: none">• Adaptive-Sync/FreeSync (DisplayPort için)• ELMB (XG35VQ için)• PIP/PBP Ayarı (XG35VQ için) | <ul style="list-style-type: none">• Bu işlevler aynı anda etkinleştirilemez. Birinin etkinleştirilmesi diğerlerini otomatik olarak devre dışı bırakacaktır. İsteddiğiniz bir işlevi seçin. |

3.5 Desteklenen Zamanlama Listesi

PC Destekli Birincil Zamanlama XG32VQ

| Zamanlama Listesi | HDMI 2.0 | DisplayPort 1.2 | Mini DP |
|----------------------|--------------------------|--------------------------|--------------------------|
| 640 x 480 @ 60 Hz | V | V | V |
| 640 x 480 @ 67 Hz | V | V | V |
| 640 x 480 @ 72 Hz | V | V | V |
| 640 x 480 @ 75 Hz | V | V | V |
| 720 x 400 @ 70 Hz | V | V | V |
| 720 x 480 @ 60 Hz | V | V | V |
| 720 x 576 @ 50 Hz | V | V | V |
| 800 x 600 @ 56 Hz | V | V | V |
| 800 x 600 @ 60 Hz | V | V | V |
| 800 x 600 @ 72 Hz | V | V | V |
| 800 x 600 @ 75 Hz | V | V | V |
| 1024 x 768 @ 60 Hz | V | V | V |
| 1024 x 768 @ 70 Hz | V | V | V |
| 1024 x 768 @ 75 Hz | V | V | V |
| 1152 x 864 @ 75 Hz | V | V | V |
| 1280 x 720 @ 50 Hz | V | V | V |
| 1280 x 720 @ 60 Hz | V | V | V |
| 1280 x 960 @ 60 Hz | V | V | V |
| 1280 x 1024 @ 60 Hz | V | V | V |
| 1280 x 1024 @ 75 Hz | V | V | V |
| 1440 x 480 @ 60 Hz | V | V | V |
| 1440 x 576 @ 50 Hz | V | V | V |
| 1440 x 900 @ 60 Hz | V | V | V |
| 1680 x 1050 @ 60 Hz | V | V | V |
| 1920 x 1080 @ 50 Hz | V | V | V |
| 1920 x 1080 @ 60 Hz | V | V | V |
| 2560 x 1440 @ 60 Hz | V | V | V |
| 2560 x 1440 @ 85 Hz | V | V | V |
| 2560 x 1440 @ 100 Hz | V | V | V |
| 2560 x 1440 @ 120 Hz | V | V | V |
| 2560 x 1440 @ 144 Hz | V (Varsayılan zamanlama) | V (Varsayılan zamanlama) | V (Varsayılan zamanlama) |

XG32VQR

| Zamanlama Listesi | HDMI 2.0 | DisplayPort 1.2 |
|----------------------|--------------------------|--------------------------|
| 640 x 480 @ 60 Hz | V | V |
| 640 x 480 @ 67 Hz | V | V |
| 640 x 480 @ 72 Hz | V | V |
| 640 x 480 @ 75 Hz | V | V |
| 720 x 400 @ 70 Hz | V | V |
| 720 x 480 @ 60 Hz | V | V |
| 720 x 576 @ 50 Hz | V | V |
| 800 x 600 @ 56 Hz | V | V |
| 800 x 600 @ 60 Hz | V | V |
| 800 x 600 @ 72 Hz | V | V |
| 800 x 600 @ 75 Hz | V | V |
| 1024 x 768 @ 60 Hz | V | V |
| 1024 x 768 @ 70 Hz | V | V |
| 1024 x 768 @ 75 Hz | V | V |
| 1152 x 864 @ 75 Hz | V | V |
| 1280 x 720 @ 50 Hz | V | V |
| 1280 x 720 @ 60 Hz | V | V |
| 1280 x 960 @ 60 Hz | V | V |
| 1280 x 1024 @ 60 Hz | V | V |
| 1280 x 1024 @ 75 Hz | V | V |
| 1440 x 480 @ 60 Hz | V | V |
| 1440 x 576 @ 50 Hz | V | V |
| 1440 x 900 @ 60 Hz | V | V |
| 1680 x 1050 @ 60 Hz | V | V |
| 1920 x 1080 @ 50 Hz | V | V |
| 1920 x 1080 @ 60 Hz | V | V |
| 2560 x 1440 @ 60 Hz | V | V |
| 2560 x 1440 @ 100 Hz | V | V |
| 2560 x 1440 @ 120 Hz | V | V |
| 2560 x 1440 @ 144 Hz | V (Varsayılan zamanlama) | V (Varsayılan zamanlama) |

XG35VQ

| Zamanlama Listesi | HDMI1.4 | HDMI2.0 | DisplayPort 1.2 |
|----------------------|--------------------------|--------------------------|--------------------------|
| 640 x 480 @ 60 Hz | V | V | V |
| 640 x 480 @ 67 Hz | V | V | V |
| 640 x 480 @ 72 Hz | V | V | V |
| 640 x 480 @ 75 Hz | V | V | V |
| 720 x 400 @ 70 Hz | V | V | V |
| 720 x 480 @ 60 Hz | V | V | X |
| 720 x 576 @ 50 Hz | V | V | V |
| 800 x 600 @ 56 Hz | V | V | V |
| 800 x 600 @ 60 Hz | V | V | V |
| 800 x 600 @ 72 Hz | V | V | V |
| 800 x 600 @ 75 Hz | V | V | V |
| 1024 x 768 @ 60 Hz | V | V | V |
| 1024 x 768 @ 70 Hz | V | V | V |
| 1024 x 768 @ 75 Hz | V | V | V |
| 1152 x 864 @ 75 Hz | V | V | V |
| 1280 x 720 @ 60 Hz | V | V | V |
| 1280 x 960 @ 60 Hz | V | V | V |
| 1280 x 1024 @ 60 Hz | V | V | V |
| 1280 x 1024 @ 75 Hz | V | V | V |
| 1440 x 900 @ 60 Hz | V | V | V |
| 1680 x 1050 @ 60 Hz | V | V | V |
| 1920 x 1080 @ 60 Hz | V | V | V |
| 3440 x 1440 @ 30 Hz | V | V | X |
| 3440 x 1440 @ 50 Hz | V | X | X |
| 3440 x 1440 @ 60 Hz | V (Varsayılan zamanlama) | V | V |
| 3440 x 1440 @ 75 Hz | X | X | V |
| 3440 x 1440 @ 85 Hz | X | V | V |
| 3440 x 1440 @ 100 Hz | X | V (Varsayılan zamanlama) | V (Varsayılan zamanlama) |

Video zamanlaması

XG32VQ

| Zamanlama Listesi | HDMI2.0 | DisplayPort 1.2 | Mini DP |
|-------------------------|---------|-----------------|---------|
| 640 x 480 @ 59,94 Hz | ✓ | ✓ | ✓ |
| 640 x 480 @ 60 Hz | ✓ | ✓ | ✓ |
| 720 x 480P @ 59,94 Hz | ✓ | ✓ | ✓ |
| 720 x 480P @ 60 Hz | ✓ | ✓ | ✓ |
| 720 x 576P @ 50 Hz | ✓ | ✓ | ✓ |
| 1280 x 720P @ 50 Hz | ✓ | ✓ | ✓ |
| 1280 x 720P @ 59,94 Hz | ✓ | ✓ | ✓ |
| 1280 x 720P @ 60 Hz | ✓ | ✓ | ✓ |
| 1440 x 480P @ 59,94 Hz | ✓ | ✓ | ✓ |
| 1440 x 480P @ 60 Hz | ✓ | ✓ | ✓ |
| 1440 x 576P @ 50 Hz | ✓ | ✓ | ✓ |
| 1920 x 1080P @ 50 Hz | ✓ | ✓ | ✓ |
| 1920 x 1080P @ 59,94 Hz | ✓ | ✓ | ✓ |
| 1920 x 1080P @ 60 Hz | ✓ | ✓ | ✓ |

XG32VQR

| Zamanlama Listesi | HDMI2.0 | DisplayPort 1.2 |
|-------------------------|---------|-----------------|
| 640 x 480 @ 59,94 Hz | ✓ | ✓ |
| 640 x 480 @ 60 Hz | ✓ | ✓ |
| 720 x 480P @ 59,94 Hz | ✓ | ✓ |
| 720 x 480P @ 60 Hz | ✓ | ✓ |
| 720 x 576P @ 50 Hz | ✓ | ✓ |
| 1280 x 720P @ 50 Hz | ✓ | ✓ |
| 1280 x 720P @ 59,94 Hz | ✓ | ✓ |
| 1280 x 720P @ 60 Hz | ✓ | ✓ |
| 1280 x 720P @ 120 Hz | ✓ | ✓ |
| 1440 x 480P @ 59,94 Hz | ✓ | ✓ |
| 1440 x 480P @ 60 Hz | ✓ | ✓ |
| 1440 x 576P @ 50 Hz | ✓ | ✓ |
| 1920 x 1080P @ 50 Hz | ✓ | ✓ |
| 1920 x 1080P @ 59,94 Hz | ✓ | ✓ |
| 1920 x 1080P @ 60 Hz | ✓ | ✓ |
| 1920 x 1080P @ 120 Hz | ✓ | ✓ |

XG35VQ

| Zamanlama Listesi | HDMI1.4 | HDMI2.0 | DisplayPort 1.2 |
|-------------------------|---------|---------|-----------------|
| 640 x 480 @ 59,94 Hz | V | V | V |
| 640 x 480 @ 60 Hz | V | V | V |
| 720 x 480P @ 59,94 Hz | V | V | V |
| 720 x 480P @ 60 Hz | V | V | V |
| 720 x 576P @ 50 Hz | V | V | V |
| 1280 x 720P @ 50 Hz | V | V | V |
| 1280 x 720P @ 59,94 Hz | V | V | V |
| 1280 x 720P @ 60 Hz | V | V | V |
| 1440 x 480P @ 59,94 Hz | V | V | V |
| 1440 x 480P @ 60 Hz | V | V | V |
| 1440 x 576P @ 50 Hz | V | V | V |
| 1920 x 1080P @ 50 Hz | V | V | V |
| 1920 x 1080P @ 59,94 Hz | V | V | V |
| 1920 x 1080P @ 60 Hz | V | V | V |

* Yukarıdaki tablolarda gösterilmeyen modlar, desteklenemez. Optimum çözünürlük için, yukarıdaki tablolarda gösterilen modlardan birini seçmenizi öneririz.



REPUBLIC OF
GAMERS

İmalatçı – Üretici Firma Bilgileri :

ASUSTeK COMPUTER INC.

Adres: No. 15, LI-TE RD., PEITOU, TAIPEI, 112, TAIWAN
Country/ Region: TAIWAN Manufacturer Tel: 886-2-2894-3447
www.asus.com7

İthalatçı Firma Bilgileri:

Penta Teknoloji Ürünleri Dağıtım Ticaret. A.Ş.

Organize Sanayi Bölgesi, NATO Yolu, 4. Cad. No:1 34775 Yukarı Dudullu, Ümraniye/
İSTANBUL, Tel: 0216 528 00 00

Koyuncu Elektronik Bilgi İşlemSist. San. ve Dış Tic. A.Ş.

Adres: Emek Mah. Ordu cad. No:18, Sarıgazi, Sancaktepe İstanbul
Tel/FAX: +90 216 528 88 88

Endeks Bilişim San ve Dış Tic A.Ş.

Adres: Yukarı Dudullu Mah. Necip Fazıl Bulv. Keyap Sit. G1 Blk.
No:115 Ümraniye/İstanbul
34775 TÜRKİYE, Tel: 90-216-523 35 70 (pbx)

Yetkili Servis ve Yedek Parça Temini:

ASUS Teknik Destek Merkezi – İSTANBUL

Adres: Alemdağ Caddesi. Masaldan İş Merkezi. No: 60 C Blok D1 Kısıklı Çamlıca/Üsküdar
İstanbul, Telefon: +90 216 524 30 00, destek@asus.com

Cihazın Kullanım Ömrü ve Kısıtlamalar:

Cihazın kullanım ömrü en az Türkiye Gümrük ve Ticaret bakanlığı mevzuatları çerçevesinde desteklenmektedir.

Bu ürün yalnızca kendi orijinal adaptörü ile çalıştırılmalıdır.

Bu Cihaz Türkiye alt yapısına ve Türkiye'de kullanıma uygundur.

Ürünün montajı kılavuzda belirtildiği şekilde kullanıcı tarafından yapılabilir.

Elektromanyetik uyumluluk ile ilgili yönergeleri sağlamaktadır ve uygunluk beyanını (DOC) kılavuzda bulabilirsiniz.

Teknik Özellikler:

Detaylı teknik özellikler için www.asus.com sitesinden bilgi alabilirsiniz.

Cihazın Kullanılması Planlanan Ülkeler:

TR BG DA RO NO RU FR HU EN UK

Cihaz:

AEEE Yönetmeliğine Uygundur.

EEE Yönetmeliğine Uygundur.

Enerji Tüketen Mallarda, Malın Enerji tüketimi açısından verimli kullanımına ilişkin bilgiler:

1. Satın almış olduğunuz ürünün ömür boyunca enerji tüketimi açısından verimli kullanımı için bakım hizmetlerinin yetkilendirilmiş sertifikalı elemanlarca yapılması, periyodik bakımlarının aksatılmaması gerekmektedir.
2. Cihazınızın bu kılavuzda belirtilen çevresel karakteristiklere uygun ortamlarda çalıştırılması gerekir.

Taşıma ve Nakliye sırasında dikkat edilecekler:

1. Ürünü paketlerken ürünün orijinal kutu ve paketleme malzemelerini kullanınız.
2. Araca indirme bindirme ve taşıma sırasında maksimum dikkat gösterilmelidir.
3. Nakliye sırasında ürünü sarsmayınız, darbe, nem, sıvı teması ve tozdan uzak tutunuz.

Bakım, Onarım ve Ürün Temizliğine ilişkin Bilgiler:

- Cihazı temizlerken kuru temiz bir bez kullanınız. Islak, nemli vb temastan uzak durunuz.
- Cihazın elektrik bağlantılarının tamamen sökülmüş olmasına dikkat ediniz.

Kullanım Hataları:

Uygunsuz Paketleme, Üründe çatlak ve kırık, Cihazın vidalarının sökülmesi, Ürün üzerindeki etiketlerin sökülmesi, Ürünün herhangi bir yerinde ezik, vuruş, çizik, Sağlıksız taşıma sırasında gelen arızalar, Elektronik parçalarla oynanması, değiştirilmesi, Yanık ve ıslı yongalar, Ürün üzerindeki herhangi bir parçanın hasar görmesi, Kabloların zarar görmesi, Seri numarasının değiştirilmesi oynanması, Ürünün herhangi bir yerini boyanması veya lekelenmesi, Doğal afetlerden kaynaklanan hasarlar, Aşırı sıcak, soğuk, rutubet ve tozlanma, Virüslerden dolayı oluşan her türlü problem, Elektrik şebekelerinden doğan tüm arızalar, Cihazın yüklü olan yazılımlarının servis dışında değiştirilmesi veya silinmesi, Ürün içine sıvı girmesi, Ürünün yetkili servis dışında müdahale görmesi.

Periyodik Bakım:

Normal ürün periyodik bakıma ihtiyacı olmamasına rağmen. Bir bakım söz konusu olduğunda yetkili servis ile görüşülmelidir.

Tüketici Seçimlik Hakları:

1)Garanti süresi, malın teslim tarihinden itibaren başlar ve 2 (iki) yıldır.

2)Malın bütün parçaları dahil olmak üzere tamamı garanti kapsamındadır.

3) Malın ayıplı olduğunun anlaşılması durumunda tüketici, 6502 sayılı Tüketicinin Korunması Hakkında Kanununun 11 inci maddesinde yer alan;

a- Sözleşmeden dönme,

b- Satış bedelinden indirim isteme,

c- Ücretsiz onarılmasını isteme,

ç- Satılanın ayıpsız bir misli ile değiştirilmesini isteme, haklarından birini kullanabilir.

4)Tüketicinin bu haklardan ücretsiz onarım hakkını seçmesi durumunda satıcı; işçilik masrafı, değiştirilen parça bedeli ya da başka herhangi bir ad altında hiçbir ücret talep etmeksizin malın onarımını yapmak veya yaptırmakla yükümlüdür. Tüketici ücretsiz onarım hakkını üretici veya ithalatçıya karşı da kullanabilir. Satıcı, üretici ve ithalatçı tüketicinin bu hakkını kullanmasından müteselsilen sorumludur.

5)Tüketicinin, ücretsiz onarım hakkını kullanması halinde malın;

İthalatçı tarafından bir raporla belirlenmesi durumlarında; tüketici malın bedel iadesini, ayıp oranında bedel indirimini veya imkân varsa malın ayıpsız misli ile değiştirilmesini satıcıdan talep edebilir. Satıcı, tüketicinin talebini reddedemez. Bu talebin yerine getirilmemesi durumunda satıcı, üretici ve ithalatçı müteselsilen sorumludur.

6)Malın tamir süresi 20 iş gününü, binek otomobil ve kamyonetler için ise 30 iş gününü geçemez. Bu süre, garanti süresi içerisinde mala ilişkin arzanın yetkili servis istasyonuna veya satıcıya bildirim tarihi, garanti süresi dışında ise malın yetkili servis istasyonuna teslim tarihinden itibaren başlar. Malın arızasının 10 iş günü içerisinde giderilememesi halinde, üretici veya ithalatçı; malın tamiri tamamlanıncaya kadar, benzer özelliklere sahip başka bir malı tüketicinin kullanımına tahsis etmek zorundadır. Malın garanti süresi içerisinde arızalanması durumunda, tamirde geçen süre garanti süresine eklenir.

7)Malın kullanma kılavuzunda yer alan hususlara aykırı kullanılmasından kaynaklanan arızalar garanti kapsamı dışındadır.

8)Tüketici, garantiden doğan haklarının kullanılması ile ilgili olarak çıkabilecek uyuşmazlıklarda yerleşim yerinin bulunduğu veya tüketici işleminin yapıldığı yerdeki Tüketici Hakem Heyetine veya Tüketici Mahkemesine başvurabilir.

9)Satıcı tarafından bu Garanti Belgesinin verilmemesi durumunda, tüketici Gümrük ve Ticaret Bakanlığı Tüketicinin Korunması ve Piyasa Gözetimi Genel

Garanti Şartları:

1. Garanti süresi, malın teslim tarihinden itibaren başlar ve 2 yıldır.
2. Malın bütün parçaları dahil olmak üzere tamamı garanti kapsamındadır.
3. Malın ayıplı olduğunun anlaşılması durumunda tüketici 6502 sayılı Tüketicinin Korunması Hakkında Kanununun 11 inci maddesinde yer alan;
 - Sözleşmeden dönme,
 - Satış bedelinden indirim isteme,
 - Ücretsiz onarılmasını isteme,
- Satılanın ayıpsız bir misli ile değiştirilmesini isteme, haklarından birini kullanabilir.
4. Tüketicinin bu haklardan ücretsiz onarım hakkını seçmesi durumunda satıcı: işçilik masrafı, değiştirilen parça bedeli ya da başka herhangi bir ad altında hiçbir ücret talep etmeksizin malın onarımını yapmak veya yaptırmakla yükümlüdür. Tüketici ücretsiz onarım hakkını üretici veya ithalatçıya karşı da kullanabilir. Satıcı, üretici ve ithalatçı tüketicinin bu hakkını kullanmasından müteselsilen sorumludur.
5. Tüketicinin ücretsiz onarım hakkını kullanması halinde malın;
 - Garanti süresi içinde tekrar arızalanması,
 - Tamiri için gereken azami sürenin aşılması,
 - Tamirinin mümkün olmadığı, yetkili servis istasyonu veya üretici tarafından bir raporla belirlenmesi durumunda; Tüketici malın bedel iadesini, ayıp oranında bedel indirimi veya imkân varsa malın ayıpsız misli ile değiştirilmesini satıcıdan talep edebilir. Satıcı tüketicinin talebini reddedemez. Bu talebin yerine getirilmemesi durumunda satıcı, üretici ve ithalatçı müteselsilen sorumludur.
6. Malın tamir süresi 20 iş gününü geçemez. Bu süre garanti süresi içerisinde mala ilişkin arızanın yetkili servis istasyonuna veya satıcıya bildiri tarihinde, garanti süresi dışında ise malın yetkili servis istasyonuna teslim tarihinden itibaren başlar. Malın arızasının 10 iş günü içinde giderilmemesi halinde, üretici, malın tamiri tamamlanıncaya kadar, benzer özelliklere sahip başka bir malı tüketicinin kullanımına tahsis etmek zorundadır. Malın garanti süresi içinde arızalanması durumunda, tamirde geçen süre garanti süresine eklenir.
7. Malın kullanma kılavuzunda yer alan hususlara aykırı kullanılmasından kaynaklanan arızalar garanti kapsamı dışındadır.
8. Tüketici garantiden doğan haklarının kullanılması ile ilgili olarak çıkabilecek uyuşmazlıklarda yerleşim yerinin bulunduğu veya tüketici işleminin yapıldığı yerdeki Tüketici Hakem Heyetine veya Tüketici Mahkemesine başvurabilir.
9. Satıcı tarafından bu garanti belgesinin verilmemesi durumunda, tüketici T.C. Ticaret Bakanlığı Tüketicinin Korunması ve Piyasa Gözetimi Genel Müdürlüğüne başvurabilir.

EU Uygunluk Beyanı

Biz, bu imza altındakiler

| | |
|----------------------|--|
| Üretici: | ASUSTeK COMPUTER INC. |
| Adres: | 4F, No. 150, LI-TE Rd., PEITOU, TAIPEI 112, TAIWAN |
| Avrupa'daki Yetkili: | ASUS COMPUTER GmbH |
| Adres, Şehir: | HARKORT STR. 21-23, 40880 RATINGEN |
| Ülke: | ALMANYA |

Aşağıdaki ürünleri beyan ediyoruz :

| | |
|-------------|--------------------------|
| Ürün adı : | LCD Monitor |
| Model adı : | XG32VQ, XG32VQR, XG32VQE |

Yukarıda belirtilen beyanın konusu birlik yasalarına göre uygundur:

EMC – Direktif 2014/30/EU

| | |
|--|---|
| <input checked="" type="checkbox"/> EN 55032:2012+AC:2013 <input checked="" type="checkbox"/> EN 61000-3-2:2014 <input type="checkbox"/> EN 55013:2013 | <input checked="" type="checkbox"/> EN 55024:2010+A1:2015 <input checked="" type="checkbox"/> EN 61000-3-3:2013 <input type="checkbox"/> EN 55020:2007+A11:2011 |
|--|---|

LVD – Direktif 2014/35/EU

| | |
|--|--|
| <input checked="" type="checkbox"/> EN 60950-1: 2006 / A2: 2013 <input type="checkbox"/> EN 62368-1: 2014 | <input type="checkbox"/> EN 60065: 2002 / A12: 2011 <input type="checkbox"/> EN 60065: 2014 |
|--|--|

Ecodesign – Direktif 2009/125/EC

| | |
|--|---|
| <input checked="" type="checkbox"/> Regulation (EC) No. 1275/2008 <input type="checkbox"/> Regulation (EC) No. 642/2009 | <input checked="" type="checkbox"/> Regulation (EC) No. 278/2009 <input type="checkbox"/> Regulation (EU) No. 617/2013 |
|--|---|

RoHS – Direktifi 2011/65/EU

CE işareti



(EU uygunluk işareti)

İmza

Jerry Shen

Basılı Ad

CEO

Pozisyonu

Taipei, Taiwan

Sürüm yeri

9/11/2017

Sürüm tarihi

2017

CE işaretinin ilk eklendiği yıl